

Департамент образования города Москвы
Государственное бюджетное общеобразовательное учреждение города Москвы
«Школа № 1505 «Преображенская»»

Исследовательская работа

на тему

**«Идея дизайна интерьера школьного коридора третьего
этажа»**

Выполнила:

Макарова Маргарита 9 «Г»

Консультант:

Малиновская Мария Владимировна

Москва

2022/2023 уч.г.

Оглавление

1. Введение.....	3
2. Анализ существующего состояния	4
3. Сохраняем плюсы и работаем с минусами	7
4. Концепция дизайна и колористика.....	9
5. Техническая часть проекта.....	12
6. Заключение.	16
7. Список используемой литературы.....	17
8. Визуализация проекта.....	18

1. Введение

Задачи:

1. Снять обмеры коридора.
2. Перенести точную модель нынешнего интерьера этажа в программу Sketch Up.
3. Придумать новый дизайн интерьера и сделать 3D модель в программе.
4. Сделать реалистичную визуализацию по аналогу модели.

Обновление стен – покраска в нейтральный серый цвет с сохранением существующих тематических рисунков.

Сохранение музея – создание единой объемной композиции витрин со стенами.

Зона аквариума – аквариум остается на прежнем месте, ограждение из ковки и П-образная скамейка демонтируются. Вокруг аквариума обустраивается «зелёная зона», куда будут перенесены растения, которые на данный момент не имеют чёткой композиции.

Потолок – обновляется полностью. В целях визуального расширения пространства вместо потолка amstrong устанавливается современный подвесной потолок в двух уровнях.

Окна – подоконные ниши с радиаторами закрываются декоративными экранами из доски.

Цель:

Нынешний дизайн интерьера уже устарел, поэтому нужно изучить концепции дизайна современных школ и применить этот материал в новом дизайне интерьера моей школы, который будет гармонично сочетаться с расположенным на этаже музеем и авторскими рисунками.

Актуальность:

3 этаж является единственным, где не проводился ремонт. Потому что там присутствуют авторские рисунки на стенах, которые надо сохранить. Так же на этаже расположен школьный исторический музей, и хотелось бы, что бы он гармонично вписывался в интерьер коридора

2. Анализ существующего состояния

Пространство третьего этажа нашего красного здания школы представляет собой просторный и вытянутый в длину коридор, с большим количеством окон, входами в кабинеты, в котором также расположен исторический музей, состоящий из ряда витрин с экспонатами и небольших столиков с археологическими находками. Вдоль коридора также расположены парты и стулья для отдыха и занятий на переменах, аквариум и большое количество декоративных растений.

На стенах присутствуют тематические рисунки, выполненные одной из учениц нашей школы.

Габариты пространства: длина коридора – 25 метров, ширина – 5.50 метров, высота потолка – 3.30 метров (рис. 1).

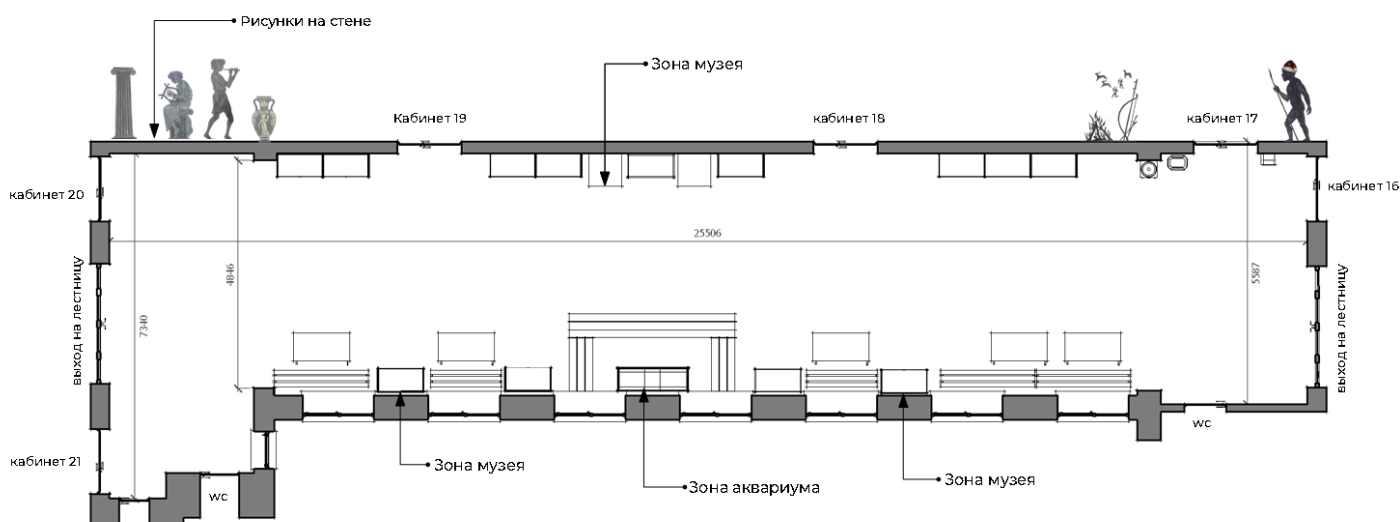


Рис. 1. Схема коридора с указанием расположения основных элементов.

Материалы и оснащение:

Стены окрашены в светлые тона, нанесены рисунки (Рис. 2), задающие тон зоне музея, выделяя тем самым коридор третьего этажа от других пространств.

Наливной бетонный пол.

Потолок выполнен из каркасных алюминиевых плит Armstrong с установленными люминисцентными лампами дневного света.



Рис. 2

Детали интерьера:

Музейный уголок представлен витринами с алюминиевым профилем и стеклянными полками (Рис.3). Витрины достаточно вместительны и удобны для демонстрации экспонатов музея, в связи с чем они должны быть сохранены в новом дизайн проекте.

Парты, скамьи и стулья представляют собой классический школьный мебельный инвентарь.

Большой аквариум расположен в центральной зоне коридора и защищен в целях безопасности кованым ограждением.

Также на этаже размещен кулер с питьевой водой.



Рис. 3

Плюсы и минусы существующего пространства:

К безусловным плюсам можно отнести:

- просторное и светлое помещение с большим количеством окон;
- прочное и износостойкое напольное покрытие;
- достаточно мест для отдыха и учебы на переменах;
- большое количество растений;
- аквариум;

– тематическая роспись стен.

К минусам я бы отнесла:

- отсутствует единый стиль в предметах интерьера и мебели;
- не хватает мягких зон отдыха;
- нет акцентных цветов или единой колористической палитры, связывающей пространство;
- разводка труб и электрики проведена открытым способом;
- ограждение аквариума слишком массивное для внутреннего помещения;
- у растений нет единой композиции, разномастные горшки вносят визуальный шум.

3. Сохраняем плюсы и работаем с минусами

В школе дети проводят, как правило, большую часть своего дня, и как показывают исследования (1) школьники просто мечтают о комфортных и современных общих зонах отдыха в приятных глазу цветовых решениях, с добавлением естественных природных материалов (дерево, камень, металл). Мебель должна быть удобной, модульной, с возможностью компоновки и передвижения под разные концепции мероприятий. Должна быть возможность подключать к сети ноутбуки и телефоны в доступных и безопасных местах.

Наше пространство в целом имеет прекрасную конфигурацию и наполнение, чем я безусловно воспользуюсь. Обязательным условием обновления пространства будет сохранить:

- настенные рисунки;
- музейные витрины;
- аквариум и растения, с улучшением зоны, окружающей сам аквариум, и систематизации растений.

Возможно также сохранить напольное покрытие (наливной бетонный пол) при проведении восстановительных работ (крупные трещины).

Обновлению подлежат:

- стены – покраска в нейтральный серый цвет с сохранением существующих тематических рисунков;
- музей – создание единой объемной композиции витрин со стенами;
- потолок – в целях визуального расширения пространства устанавливается современный подвесной потолок Грильято, в зоне акцентной стены потолок из гипсокартона, выкрашенный в тёмно-серый цвет;
- двери – оформляются проёмы доборами с наличниками в акцентном цвете;
- зона окон – подоконные ниши с радиаторами закрываются декоративными экранами из дерева;
- зона парт – устанавливаются скамейки с удобными декоративными подушками, столики–парты для обеспечения комфортного отдыха на переменах и самостоятельной учебы, пуфы вместо стульев, также добавляются дополнительные розетки;
- электропроводка и трубы будут закрыты коробами из гипсокартона.

О каждой зоне обновления необходимо рассказать чуть подробнее, что я обязательно сделаю, но перед этим необходимо определить общую концепцию и колористическое решение будущего пространства.

4. Концепция дизайна и колористика

Референсы и концептуальная подборка.

Для определения общей концепции дизайн-проекта мною были изучены проекты современных российских и иностранных школ, которые заслужили общее признание как в архитектурном сообществе, так и в учебном и родительском.

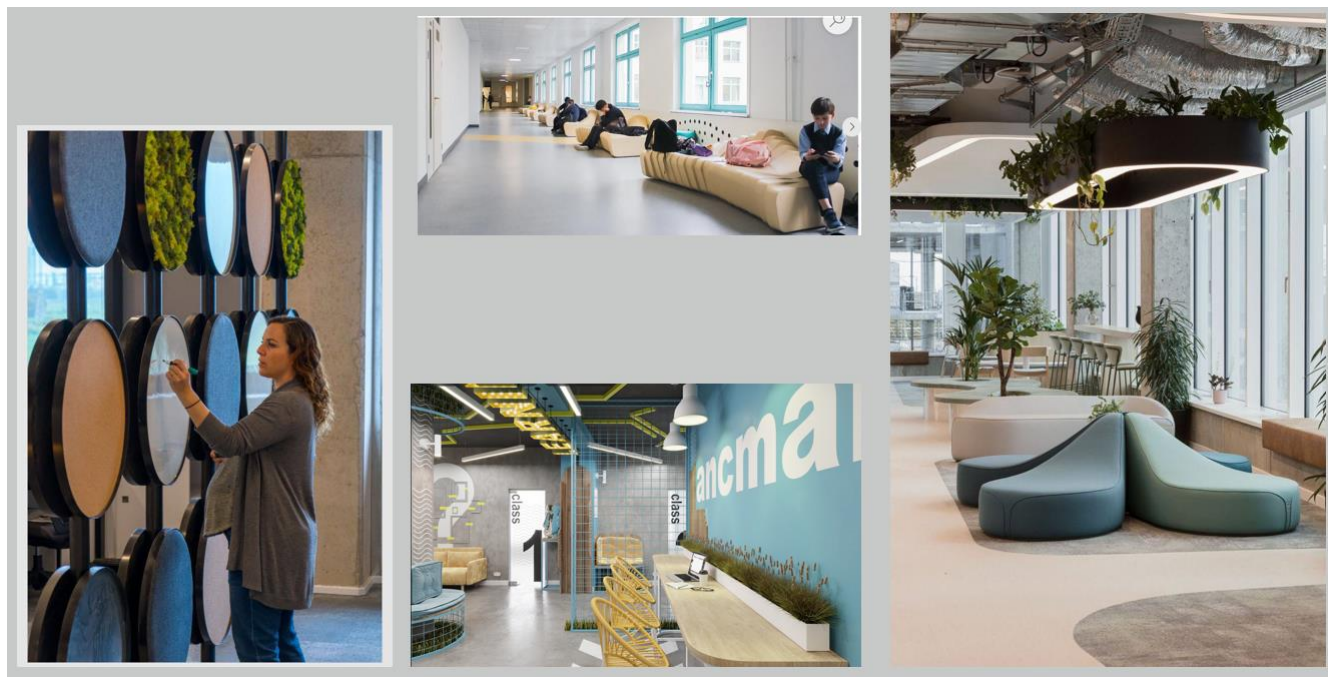


Рис. 4

Как правило, во всех проектах основная цветовая гамма – нейтральная с приятными глазу природными оттенками. Из природных материалов используются дерево, металл, пробка, зелень растений.

Для своей концепции мной была выбрана следующая цветовая гамма:

Краска для стен – моющая Dulux Ultra Resist, пример цвета 50GY 72/012, декоративное покрытие акцентной стены и проемов между окнами – декоративная штукатурка под камень тёмно-серого цвета.

Деревянные панели оттенков орех и белый дуб.

Двери – белые с акцентными наличниками темно красного цвета. Номер кабинета также нанесен в крупном размере акцентной краской.

Краска для интерактивной стены – Dulux Bindo, пример цвета 87BG 27/077, 17BV 08/104, 88YU 38/530, 30GY 12/257.



Рис. 5

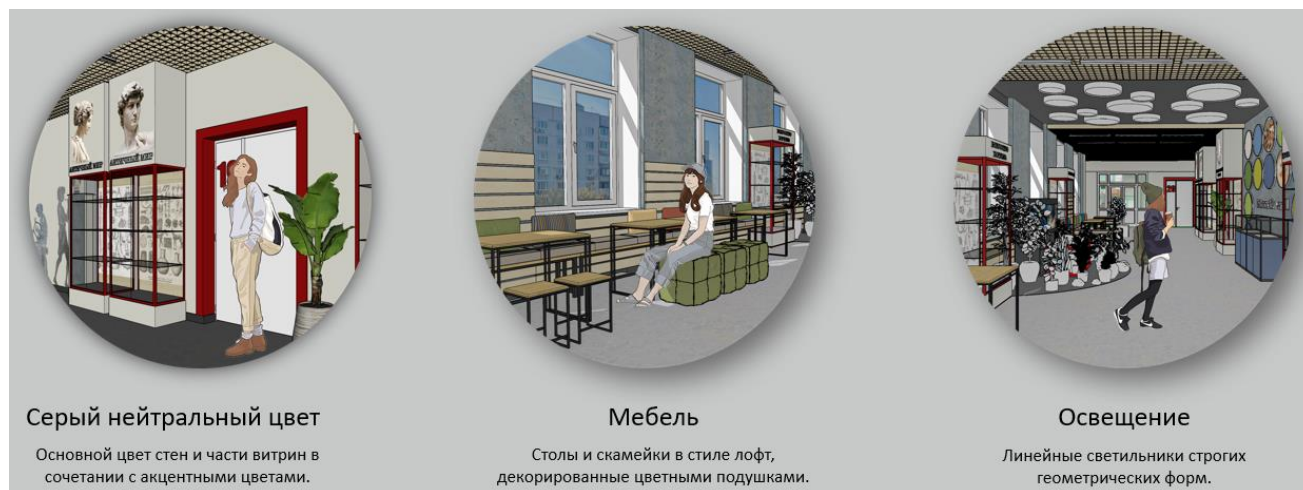


Рис. 6

Строгость и чистота линий делают пространство собранным, структурированным.

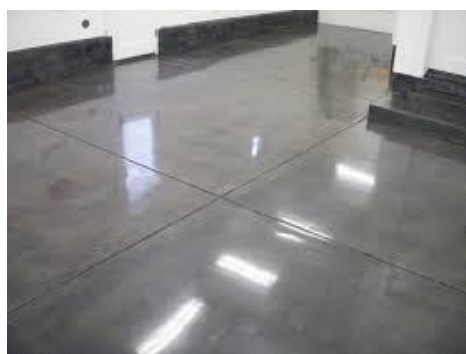
Цвета натурального дерева, зелени, камня создают гармонию в пространстве, минимизируют стресс и позволяют отдохнуть от визуального шума. Используется сочетание нейтрального светлого фона и акцентных «естественных» цветов — привычных наборов оттенков для взгляда городского человека. Часть коридора выделена акцентной интерактивной стеной, зоной аквариума и декоративным потолком для гармоничного зонирования пространства.

5. Техническая часть проекта

Для формирования концепции мною была создана полная 3d–модель коридора в программе Sketch Up с действительными размерами всех элементов нашего пространства. Также были нанесены рисунки, чтобы максимально приблизить модель к действительности.

Все конструктивные рекомендации по проектам даны с учетом СанПин 2.4.2.2821 (2), а также Руководства по оформлению школ, выполненного по заказу Министерства образования совместно с МАРХИ (3).

Пол коридора – наливной бетон, прочное и надежное покрытие, при этом в нашем коридоре мы наблюдаем длинные трещины, которые уже подвергались реконструкции. Возможно покрытие под действием перепада температур подвержено деформации. Существующее покрытие необходимо восстановить с помощью ремонтных работ, либо заменить на новое аналогичное. С учетом размера пространства, новое покрытие должно быть выполнено с технологическими швами, позволяющими выдерживать перепады температуры и влажности, а также распределять нагрузку более равномерно (Рис.7).



ТЕХНОЛОГИЧЕСКИЙ ШОВ

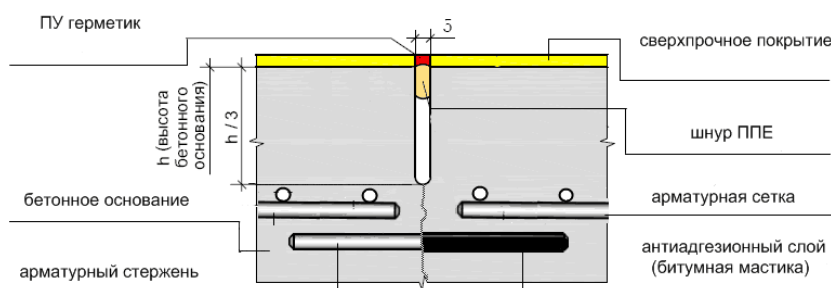


Рис. 7. Деформационные (технологические) швы — это разрезы (зазоры) в конструкции бетонного пола, делящие (дробящие) общую площадь на отдельные участки с целью снижения и равномерного распределения нагрузок на пол. Тем самым, повышая целостность и эксплуатационные характеристики как каждого участка в отдельности, так и всей конструкции в целом.

Потолок существующего помещения нуждается в ремонте, видны деформации некоторых плит, а также плохое примыкание стена–потолок, что делает неаккуратным вид помещения. Для проекта был выбран светлый потолок Грильято, обладающий антистатическими свойствами и не скапливающий на себе пыль. Материал потолка – алюминий, что обеспечивает его достаточно высокую долговечность как за счет отличных антикоррозийных свойств металла, так и за счет окрашиваемого покрытия, а также обеспечивает высокую огнестойкость и пожаробезопасность. Монтажная высота потолка – аналогична существующему потолку Армстронг. В зоне акцентной стены потолок изготавливается из гипсокартона для удобного размещения декоративных светильников разных диаметров. Высота потолка после монтажа соответствует СанПин 2.4.2.2821–10 «Потолки и стены всех помещений должны быть гладкими, без щелей, трещин, деформаций, признаков поражений грибком и допускающими проводить их уборку влажным способом с применением дезинфицирующих средств. Допускается в учебных помещениях, кабинетах, рекреациях и других помещениях оборудование подвесных потолков из материалов, разрешенных для применения в общеобразовательных организациях, при условии сохранения высоты помещений не менее 2,75 м, а во вновь строящихся — не менее 3,6 м».

Люминесцентные лампы также необходимо обновить на более современные – светодиодные, которые не требуют специальной утилизации, являются энергосберегающими, и дают мягкий дневной свет. Согласно СанПин 2.4.2.2821–10 «...Уровни освещенности должны соответствовать следующим нормам... в рекреациях (на полу) — 150 лк.» (Люксов, что эквивалентно 150 Люмен на 1 кв.метр). Для достижения указанного уровня нам достаточно 12 узких LED ламп по 40W (или 24 по 20W) и декоративные круглые светильники (4 крупных по 40W и 9 мелких по 15W) что даст меньшую нагрузку ($12*40W+4*40W+9*15W=775W$) на электрическую сеть, чем существующее количество люминесцентных ламп ($20*80W=1.6 kW$).

Электропроводка, которая сейчас проведена открытым способом, будет убрана в специальные гибкие гофры и спрятана за коробами с витринами, что очистит пространство от ненужных глазу технических элементов. Гофра – оптимальный способ укрыть проводку в целях противопожарной безопасности.

Трубы отопления также будут спрятаны в гипсокартонные короба с возможностью быстрого демонтажа с целью постоянного доступа к трубам в случае аварий и протечек.

Стены будут выкрашены моющейся краской (соответствует СанПин 2.4.2.2821–10) с сохранением рисунков.

Витрины в текущем состоянии хорошо выполняют свою функцию с точки зрения эргономики, удобства использования и вместительности, при этом они

немного не связаны концептуально или колористически с пространством, имеют устаревший вид, что можно легко скорректировать, обновив их, добавив декоративные элементы из фанеры или гипсокартона сверху и снизу, окрасив металлические стойки витрин в насыщенно красный цвет, выбранный мной в качестве акцентного. Вдоль стены с кабинетами мы поднимаем высоту витрин до потолка. Витрины между окнами оставляем стандартной высоты, меняем лишь колористику. Подняв высоту витрин с помощью декоративных фальшь-панелей, мы визуально сделаем их более стройными, увеличим высоту пространства, свяжем зону музея концептуально. На каждой из фальшь-панелей можно разместить рисунки или надписи, соответствующие теме представленной в ней экспозиции.

Аквариум и акцентная зона. При работе с пространством основной моей идеей было постараться зонировать пространство, чтобы длинный коридор воспринимался визуально более органично, современно, и функционально. Выделив зону аквариума контрастным цветом и дополнив ее интерактивной стеной (напротив), и потолочными светильниками круглой формы разного диаметра, мы стилистически поделим пространство. Ограждение аквариума из ковки и П-образная скамейка демонтируются. Вокруг аквариума обустраивается «зелёная флористическая зона», куда будут перенесены все растения, которые на данный момент не имеют чёткой композиции. Замена горшков позволит эстетически привести зону растений в гармоничную природную территорию.

Интерактивная стена (Рис. 8) напротив аквариума по проекту выполнена из текстурной штукатурки серого цвета с вкраплениями для придания вида натурального камня, на ней размещены пробковые основы, выкрашенные в единой колористике проекта, на которых могут размещаться как школьные афиши и объявления, так и тематические работы (выставки) учащихся, фотографии школьных мероприятий и т.д.



Рис. 8

Аналогичной штукатуркой выполнена стена с оконными проемами.

Под окнами будут размещены съемные экраны для радиаторов с вентилируемыми отверстиями в цвет дерева. Пространство вдоль окон будет декорировано деревянными панелями в едином стиле с экранами для радиаторов и мебелью. В качестве мебели устанавливаем скамейки с удобными

декоративными подушками, столики–парты на черных металлических ножках с деревянными столешницами, пуфы. Сидушки для скамеек, подушки под спину и пуфы изготавливаются со съёмными чехлами из крепкой антивандальной мебельной ткани рогожки в соответствии с СанПиН 2.4.2.2821–10 «При использовании мягкой мебели необходимо наличие съёмных чехлов (не менее двух), с обязательной заменой их не реже 1 раза в месяц и по мере загрязнения».



Рис. 9

Кулер оставляем на своём месте, при желании его можно заменить на более новый в стиле лофт.

6. Заключение

Пространство коридора было изменено лишь частично, при этом оно обрело структуру и зонирование, единый стиль и колористику.

Зона музея сохранена в полном объеме, витрины стали выглядеть более современно, приобрели акцентные цвета и общую композицию. Дополнительные фальшь-панели над витринами добавили объема пространству, и позволяют тематически связать их с рисунками на стенах.

Новая мебель имеет текстильные основания и спинки, что позволит более комфортно проводить время ученикам во внеучебное время, зона мягкой мебели станет новым местом притяжения и общения.

Аквариум окружают растения, горшки прекрасно сочетаются с нашей природной цветовой гаммой, придают уют пространству и защищают свободный доступ к аквариуму.

Интерактивная стена дополнит музей возможностью размещать выставочные работы или фото со школьных мероприятий.

7. Список используемой литературы.

1. Агостон Ж. Теория цвета и ее применение в искусстве и дизайне.
2. ГОСТ 19917-93 Мебель для сидения и лежания. Общие технические условия.
3. ГОСТ 11015-93 Столы ученические. Типы и функциональные размеры.
4. Исследование экспертов НИУ ВШЭ «Как выглядит идеальная школа» <https://iq.hse.ru/news/201789878.html>
5. Кокорина Е.В. Проектирование музеев.
6. Колпащиков Л.С. Дизайн. Три методики проектирования.
7. Руководство по оформлению школ, выполненное по заказу Министерства образования совместно с МАРХИ <https://www.artlebedev.ru/schools/>
8. СанПиН 2.4.2.2821-10 Санитарноэпидемиологические требования к условиям и организации обучения в общеобразовательных учреждениях, утвержденные ГЛАВНЫМ ГОСУДАРСТВЕННЫМ САНИТАРНЫМ ВРАЧОМ РОССИЙСКОЙ ФЕДЕРАЦИИ ПОСТАНОВЛЕНИЕМ от 29 декабря 2010 года N 189.
9. СНиП 21-01-97 Пожарная безопасность зданий и сооружений СНиП 23_05_95 Естественное и искусственное освещение.
10. Трофимов С.П.- Мн.: Современная школа.
11. Шимко В.Т. Архитектурно-дизайнерское проектирование.
12. Эстетика и дизайн: учеб пособие для студентов вузов / В.А. Николаев.

8. Визуализация проекта.









